


27<sup>ο</sup> ΓΕΝΙΚΟ ΛΥΚΕΙΟ ΘΕΣΣΑΛΟΝΙΚΗΣ

ΕΣΩΤΕΡΙΚΟΣ  
ΚΑΝΟΝΙΣΜΟΣ  
ΛΕΙΤΟΥΡΓΙΑΣ

ΣΧΟΛΙΚΟ ΕΤΟΣ 2020-2021

ΤΑΥΤΟΤΗΤΑ ΤΟΥ ΣΧΟΛΕΙΟΥ		
	<b>27<sup>ο</sup> ΓΕΝΙΚΟ ΛΥΚΕΙΟ</b>	<b>Δ/ΝΣΗ Δ/ΘΜΙΑΣ ΕΚΠ/ΣΗΣ ΑΝΑΤΟΛΙΚΗΣ ΘΕΣ/ΝΙΚΗΣ</b>
	ΚΩΔΙΚΟΣ ΣΧΟΛΕΙΟΥ (ΥΠΑΙΘ)	1951207

ΣΤΟΙΧΕΙΑ			
ΕΔΡΑ ΤΟΥ ΣΧΟΛΕΙΟΥ		ΚΛΕΑΝΘΟΥΣ 59, 54454	
ΤΗΛΕΦΩΝΟ	2310937402	FAX	2310937402
email	mail@27lyk- thess.thess.sch.gr  27lykthe@sch.gr	ΙΣΤΟΣΕΛΙΔΑ	http://27lyk- thess.thess.sch.gr
ΔΙΕΥΘΥΝΤΗΣ ΣΧΟΛΙΚΗΣ ΜΟΝΑΔΑΣ		Δρ. ΝΙΚΟΛΑΟΣ ΙΩΑΝΝΙΔΗΣ	
ΥΠΟΔΙΕΥΘΥΝΤΡΙΑ		ΜΑΡΙΑ ΚΑΡΓΟΠΟΥΛΟΥ	
ΠΡΟΕΔΡΟΣ ΣΥΛΛΟΓΟΥ ΓΟΝΕΩΝ / ΚΗΔΕΜΟΝΩΝ		ΣΟΦΙΑ ΧΑΡΑΛΑΜΠΟΥΣ	

## Περιεχόμενα

ΕΙΣΑΓΩΓΗ	3
Σύνταξη, έγκριση και τήρηση του Κανονισμού	3
ΚΑΤΕΥΘΥΝΤΗΡΙΕΣ ΑΡΧΕΣ	3
1. Διοικητικός ( Συντονιστικός ) - Παιδαγωγικός ρόλος της Διεύθυνσης του Σχολείου (Διευθυντής - Υποδιευθυντής)	4
2. Κοινωνικός – παιδαγωγικός ρόλος των εκπαιδευτικών	4
3. Συμπεριφορά μαθητών	5
4. Σεβασμός στον χώρο και καθαριότητα	6
5. Ασφάλεια	7
Σχέδιο εκκένωσης κτιρίου σε περίπτωση σεισμού και χώρος συγκέντρωσης	7
6. Προσέλευση στο σχολείο	11
7. Προσέλευση στην τάξη	11
8. Διδασκαλία	12
9. Απουσίες – απαλλαγές	13
10. Επισκέψεις στο μάθημα από επιστημονικούς φορείς	13
11. Κινητά τηλέφωνα	13
12. Αντιγραφή σε διαγωνίσματα	14
13. Κάπνισμα - οινόπνευματώδη και χρήση άλλων εξαρτησιογόνων ουσιών	14
14. Εκδηλώσεις – Δραστηριότητες	14
15. Πίνακας ενημέρωσης των μαθητών και ιστοσελίδα του σχολείου	15
16. Ημερήσιες και πολυήμερες εκδρομές	15
17. Αναπλήρωση του διδακτικού χρόνου	16
18. Έπαινοι	16
19. Πολύ σοβαρά παραπτώματα	16
20. Συνεργασία του σχολείου με γονείς – κηδεμόνες – φορείς	17
21. Εσωτερικός Κανονισμός Λειτουργίας - Διαδικασίες διασφάλισης της εφαρμογής του	18

## **ΕΣΩΤΕΡΙΚΟΣ ΣΧΟΛΙΚΟΣ ΚΑΝΟΝΙΣΜΟΣ ΛΕΙΤΟΥΡΓΙΑΣ ΤΟΥ 27<sup>ου</sup> ΓΕ.Λ. ΘΕΣ/ΝΙΚΗΣ**

### **ΕΙΣΑΓΩΓΗ**

Ο Εσωτερικός Κανονισμός Λειτουργίας του Σχολείου (ΦΕΚ 491/09-02-2021 τ.Β) βασίζεται σε όσα προβλέπονται από την πολιτεία για την εκπαίδευση και τη λειτουργία των δημόσιων και ιδιωτικών Σχολείων και βασίζεται στις αποδεκτές παιδαγωγικές αρχές, λαμβάνοντας υπόψη τις ιδιαίτερες συνθήκες λειτουργίας του Σχολείου και τα χαρακτηριστικά της τοπικής σχολικής και ευρύτερης κοινότητας. Η συμμετοχή οποιουδήποτε ατόμου στη σχολική ζωή σημαίνει αυτόματα την ανεπιφύλακτη αποδοχή και σχολαστική τήρηση του σχολικού κανονισμού, στο σύνολό του.

### **Σύνταξη, έγκριση και τήρηση του Κανονισμού**

Εσωτερικός Κανονισμός Λειτουργίας συντάχθηκε ύστερα από εισήγηση του Διευθυντή του Σχολείου, με τη συμμετοχή όλων των μελών του Συλλόγου Διδασκόντων/ουσών, των μελών του Διοικητικού Συμβουλίου του Συλλόγου Γονέων και Κηδεμόνων, του προεδρείου του δεκαπενταμελούς μαθητικού συμβουλίου του Σχολείου και του εκπροσώπου του Δήμου. Επιπλέον, έχει εγκριθεί από την Συντονίστρια Εκπαιδευτικού Έργου που έχει την παιδαγωγική ευθύνη του Σχολείου μας, καθώς και από την Διευθύντρια Εκπαίδευσης (ΦΕΚ 491/09-02-2021 τ.Β). Ο Εσωτερικός Κανονισμός Λειτουργίας με την έναρξη του σχολικού έτους κοινοποιείται σε όλους του γονείς/κηδεμόνες και αναρτάται στον ιστότοπο του Σχολείου. Μια συνοπτική μορφή του διανέμεται και συζητείται διεξοδικά με όλους τους/τις μαθητές/ριες του Σχολείου. Η ακριβής τήρησή του αποτελεί ευθύνη και υποχρέωση της διεύθυνσης του Σχολείου, των εκπαιδευτικών, των μαθητών και των γονέων/ κηδεμόνων. Ο Κανονισμός επικαιροποιείται σε τακτά χρονικά διαστήματα, μέσω της προβλεπόμενης από τον νόμο συμμετοχικής διαδικασίας όλων των μελών της σχολικής κοινότητας, έτσι ώστε να συμπεριλαμβάνει νέες νομοθετικές ρυθμίσεις, να ανταποκρίνεται στις αλλαγές των συνθηκών λειτουργίας του Σχολείου και τις, κατά καιρούς, αποφάσεις των αρμόδιων συλλογικών οργάνων

### **ΚΑΤΕΥΘΥΝΤΗΡΙΕΣ ΑΡΧΕΣ**

Βασικός σκοπός λειτουργίας του σχολικού κανονισμού είναι να οριοθετηθεί ένας χώρος στον οποίο θα συνεργάζονται πρόθυμα, καθηγητές, μαθητές και γονείς, με συνθήκες αμοιβαίας εμπιστοσύνης και σεβασμού, έτσι ώστε στον χώρο αυτόν να εργάζονται όλοι αρμονικά και απερίσπαστα.

## **1. Διοικητικός ( Συντονιστικός ) - Παιδαγωγικός ρόλος της Διεύθυνσης του Σχολείου ( Διευθυντής - Υποδιευθυντής )**

Η Διεύθυνση του σχολείου:

- Έχει την ευθύνη μαζί με τους εκπαιδευτικούς για την ομαλή λειτουργία της σχολικής μονάδας, καθώς και για την προστασία της υγείας και ασφάλειας των μαθητών.
  - Ενημερώνει τον Σύλλογο των Διδασκόντων/ουσών για την εκπαιδευτική νομοθεσία, τις εγκυκλίους και τις αποφάσεις που αφορούν τη λειτουργία του Σχολείου και την εφαρμογή των προγραμμάτων εκπαίδευσης.
  - Συμβάλλει στη διαμόρφωση κλίματος δημοκρατικής συμπεριφοράς των διδασκόντων/ουσών και των μαθητών/τριών και είναι υπεύθυνη σε συνεργασία με τους διδάσκοντες για την τήρηση της πειθαρχίας.
- Λαμβάνει μέριμνα για την καθαριότητα και αισθητική των χώρων του σχολείου.
  - Φροντίζει για την εξασφάλιση παιδαγωγικών μέσων και εργαλείων, την καλή χρήση τους στη σχολική τάξη, τη λειτουργικότητα και την αντικατάστασή τους, σε περίπτωση φθοράς.

## **2. Κοινωνικός – παιδαγωγικός ρόλος των εκπαιδευτικών**

- Οι εκπαιδευτικοί οφείλουν να συνεισφέρουν στη διαμόρφωση ήρεμου, ευχάριστου και συνεργατικού κλίματος στο σχολείο.
- Τις μεταξύ τους σχέσεις τις διέπει ο αμοιβαίος σεβασμός και τις χαρακτηρίζει η ειλικρινής, συναδελφική και ανθρώπινη επικοινωνία.
- Σέβονται τις απόψεις, τις ιδέες και προτάσεις των άλλων.
- Κανόνα της συλλογικής λειτουργίας του σχολείου αποτελεί η δημοκρατική αρχή της πλειοψηφίας.
- Κρίνεται σκόπιμο, όσοι διδάσκουν στο ίδιο τμήμα ή σε τμήματα της ίδιας τάξης να ορίζουν μια συνάντηση το μήνα για να ανταλλάσσουν τους προβληματισμούς τους και τις προτάσεις τους με σκοπό την αποτύπωση μιας όσο το δυνατόν αντικειμενικής εικόνας και την προώθηση δημιουργικής – συνεργατικής επίλυσής των προβλημάτων.

Ειδικότερα:

Η συμπεριφορά του καθηγητή απέναντι στους μαθητές πρέπει να εστιάζεται στα ακόλουθα χαρακτηριστικά:

- Ειλικρίνεια, Δικαιοσύνη και Αγάπη, Σεβασμό στην προσωπικότητά τους, στις ιδιαίτερες ανάγκες τους και στις όποιες πολιτισμικές και θρησκευτικές τους ιδιαιτερότητες.
- Σταθερή στάση και επιμονή σε κανόνες κοινά αποδεκτούς από το σύλλογο καθηγητών
- Εξασφάλιση της ευταξίας μέσα και έξω από την αίθουσα διδασκαλίας

Τα καθήκοντα και οι αρμοδιότητες των εκπαιδευτικών, οι σχέσεις τους με τα υπόλοιπα μέλη της σχολικής κοινότητας και της εκπαιδευτικής ιεραρχίας περιγράφονται από την αντίστοιχη εκπαιδευτική νομοθεσία.

### **3. Συμπεριφορά μαθητών**

Η ανάπτυξη θετικού σχολικού κλίματος αποτελεί σημαντικό παράγοντα της διαδικασίας πρόληψης ή/και αντιμετώπισης φαινομένων βίας, παρενόχλησης, εξαναγκασμού και σχολικού εκφοβισμού. Χαρακτηριστικά του θετικού και υγιούς σχολικού κλίματος είναι ο αμοιβαίος σεβασμός, η αποδοχή της διαφορετικότητας, η προώθηση της συνεργασίας με Φορείς, η συνεργασία του Σχολείου με την οικογένεια, κ.ά.

Γενικά οι μαθητές υποχρεούνται :

- Να σέβονται το δικαίωμα των συμμαθητών τους για μάθηση και το δικαίωμα των καθηγητών τους για διδασκαλία.
- Να δέχονται με ευγένεια τις υποδείξεις - παρατηρήσεις των καθηγητών και όλου του προσωπικού του σχολείου.
- Να σέβονται την προσωπικότητα των συμμαθητών τους καθώς και τα προσωπικά τους αντικείμενα.
- Να μην εκδηλώνουν επιθετική συμπεριφορά και να χρησιμοποιούν ευπρεπή γλώσσα.
- Να λύνουν τις διαφορές τους με διάλογο, συνεννόηση και να μην καταφεύγουν σε χρήση βίας, χειροδικία ή αυτοδικία, ακολουθώντας διαδοχικά τα παρακάτω βήματα:
  - 1. Συζητούν άμεσα και ειρηνικά με αυτόν που έχουν τη διαφορά.
  - 2. Απευθύνονται στον υπεύθυνο εκπαιδευτικό τμήματος ή στον Σύμβουλο Σχολικής Ζωής.

- 3. Απευθύνονται στον/στη Διευθυντή/Διευθύντρια.

- Η άσκηση σωματικής ή ψυχολογικής βίας από μαθητή ή ομάδες μαθητών αποτελούν σοβαρά παραπτώματα και ελέγχονται πειθαρχικά, όπως ορίζει η εκπαιδευτική νομοθεσία και μπορούν να οδηγήσουν μέχρι και στην απομάκρυνση του μαθητή από το σχολείο.

#### 4. Σεβασμός στον χώρο και καθαριότητα

4.1 Οι μαθητές οφείλουν να διατηρούν καθαρές τόσο τις αίθουσες όσο και τους κοινόχρηστους χώρους του σχολείου (διάδρομοι, σκάλες, τουαλέτες, αύλειος χώρος). Όχι μόνο δεν προκαλούν ζημιές αλλά τουναντίον μεριμνούν ώστε να βρίσκονται όλα σε καλή κατάσταση και όταν απαιτείται, συνεργάζονται γι' αυτό με το διευθυντή του σχολείου.

4.2 Η καθαριότητα της τάξης είναι ευθύνη όλων των μαθητών και επομένως **δεν πρέπει** να ρυπαίνουν το χώρο της τάξης, να γράφουν στα θρανία και τους τοίχους και να καταστρέφουν τα εποπτικά μέσα και τον εξοπλισμό. Απαγορεύεται να τρώνε και να πίνουν κατά τη διάρκεια του μαθήματος εκτός από το νερό, ιδιαίτερα τους θερινούς μήνες. Κάθε μαθητής αναλαμβάνει την ευθύνη για την προσωπική του θέση σε κάθε αίθουσα διδασκαλίας εκτός και αν ορίσει διαφορετικά ο διδάσκων καθηγητής.

4.3 Ο καθηγητής με το πέρας του μαθήματος φροντίζει για τον αερισμό της τάξης, το σβήσιμο των λαμπτήρων, το καθάρισμα του πίνακα και το κλείδωμα της αίθουσας.

4.4 Τηρούνται σχολαστικά όλοι οι κανόνες υγιεινής και ασφάλειας και παίρνονται όλα τα μέτρα προστασίας κατά του covid, σύμφωνα με τις αποφάσεις και εγκυκλίους από τους αρμόδιους φορείς.

4.5 Κάθε τάξη διαμορφώνεται με ευθύνη των μαθητών σε συνεργασία με τον υπεύθυνο καθηγητή, κατά τρόπο ώστε να προωθείται η μάθηση και η ευταξία. Αν υπάρχουν ζημιές αναφέρονται στον υπεύθυνο καθηγητή της αίθουσας και τον υποδιευθυντή του σχολείου. Όποιος προκαλεί σκόπιμα ζημιές ή ρυπαίνει τους χώρους πρέπει να καθαρίζει τον χώρο ή να αποκαθιστά τη ζημιά. Επισημαίνεται ότι όποιος προκαλεί φθορά στην περιουσία του σχολείου ελέγχεται πειθαρχικά και η δαπάνη αποκατάστασης βαρύνει τον ίδιο.

## 5. Ασφάλεια

- 5.1 Για να εκμηδενίζονται όσο γίνεται οι κίνδυνοι, κατά την συμβίωση όλων στο χώρο του σχολείου, δεν χρησιμοποιούνται καταχρηστικά οι εσωτερικοί χώροι του σχολείου ως χώροι παιχνιδιού. Οι διάδρομοι και οι σκάλες δεν αποτελούν χώρους για τρέξιμο ή πάλη.
- 5.2 Το αθλητικό παιχνίδι στον αύλειο χώρο του σχολείου ή στο γυμναστήριο επιτρέπεται μόνο μετά από άδεια και εποπτεία του καθηγητή φυσικής αγωγής.
- 5.3 Ιδιαίτερα στα εργαστήρια, λαμβάνοντας υπόψη την ευπάθεια του εξοπλισμού, οι μαθητές πρέπει να χρησιμοποιούν με ιδιαίτερη προσοχή και υπευθυνότητα τα όργανα, τις συσκευές και τους υπολογιστές και να τηρούν με σχολαστικότητα τις οδηγίες του διδάσκοντος και τους κανόνες ασφαλείας του εργαστηρίου. Στο εργαστήριο Πληροφορικής οι θέσεις των μαθητών είναι ορισμένες και δεν επιτρέπεται αλλαγή.
- 5.4 Δεν επιτρέπεται η πρόσκληση στο σχολείο φίλων ή γνωστών. Η περιφρούρηση του σχολικού χώρου από εξωσχολικούς είναι και βασική υποχρέωση των μαθητών που πρέπει σε αυτές τις περιπτώσεις να απευθύνονται στο γραφείο της Διεύθυνσης.
- 5.5 Δεν επιτρέπεται στους μαθητές να έχουν μαζί τους επικίνδυνα ή μεγάλης αξίας αντικείμενα καθώς επίσης και μεγάλα χρηματικά ποσά. Για τα αντικείμενά τους είναι μόνοι τους υπεύθυνοι και υπόλογοι για την ασφαλή φύλαξή τους.
- 5.6 Στο σχολείο τηρούνται όλες οι προδιαγραφές πυρασφάλειας, σύμφωνα με την κείμενη νομοθεσία.
- 5.7 Όσο αφορά περιπτώσεις έκτακτης ανάγκης, όπως προστασία από σεισμούς, φωτιά ή ακραία φυσικά φαινόμενα, επικαιροποιείται τακτικά το Σχέδιο Μνημονίου Ενεργειών για τη Διαχείριση του σεισμικού ή άλλου φυσικού κινδύνου στο σχολείο, με την υλοποίηση ασκήσεων ετοιμότητας ( άσκηση εκκένωσης του κτιρίου) κατά τη διάρκεια του σχολικού έτους. Επίσης, ο Διευθυντής και οι καθηγητές ενημερώνουν τους/τις μαθητές/τριες για τους βασικούς κανόνες και τρόπους αντίδρασης κατά την εκδήλωση των φαινομένων αυτών.

**Σχέδιο εκκένωσης κτιρίου σε περίπτωση σεισμού και χώρος συγκέντρωσης**

## ΟΔΗΓΙΕΣ



1. Ο διδάσκων καθηγητής θα πει: **ΠΑΙΔΙΑ ΣΕΙΣΜΟΣ.**
2. Οι μαθητές και οι καθηγητές θα κινηθούν σε ασφαλή χώρο (οι μαθητές κάτω από τα θρανία, οι καθηγητές θα ανοίξουν την πόρτα και θα καθίσουν δίπλα σε αυτήν).
3. Με τη λήξη του σεισμού γίνεται η εκκένωση του κτιρίου και οι μαθητές συγκεντρώνονται στον καθορισμένο αύλειο χώρο όπως το σκαρίφημα.

### **Η ΕΚΚΕΝΩΣΗ ΓΙΝΕΤΑΙ ΑΠΟ ΤΡΕΙΣ (3) ΕΞΟΔΟΥΣ (Ε1,Ε2,Ε3) ΤΑΥΤΟΧΡΟΝΑ ΩΣ ΕΞΗΣ:**

Από την έξοδο Ε1 θα βγουν με σειρά οι μαθητές των αιθουσών 1,2,3 και 4,5,6.  
Από την έξοδο Ε2 θα βγουν με σειρά οι μαθητές των αιθουσών Πολλαπλών Χρήσεων, 14,10,9,8,7.  
Από την έξοδο Ε3 θα βγουν με σειρά οι μαθητές του χημείου, του εργαστηρίου πληροφορικής του ισογείου και των αιθουσών 11,12,13,15.  
Οι διδάσκοντες στις αίθουσες 1,2,3 ελέγχουν την έξοδο Ε1.  
Οι διδάσκοντες στις αίθουσες 4,5,6 ελέγχουν τις σκάλες Ε1.  
Οι διδάσκοντες στην αίθουσα Πολλαπλών Χρήσεων ελέγχουν την έξοδο Ε2.  
Οι διδάσκοντες στις αίθουσες 7,8,9,10,14 ελέγχουν τις σκάλες Ε2.  
Οι διδάσκοντες στις αίθουσες του χημείου και του εργαστηρίου πληροφορικής του ισογείου ελέγχουν την έξοδο Ε3.  
Οι διδάσκοντες στις αίθουσες 11,12,13,15 ελέγχουν τις σκάλες Ε3.

Οι μαθητές που κάνουν γυμναστική στο γυμναστήριο εξέρχονται από την εξωτερική πόρτα του γυμναστηρίου, την οποία θα έχει φροντίσει ο γυμναστής να είναι ξεκλείδωτη.

Οποιοσδήποτε μαθητής έχει πρόβλημα μετακίνησης αναλαμβάνει ο καθηγητής της τάξης να τον συνοδεύσει στον αύλειο χώρο.

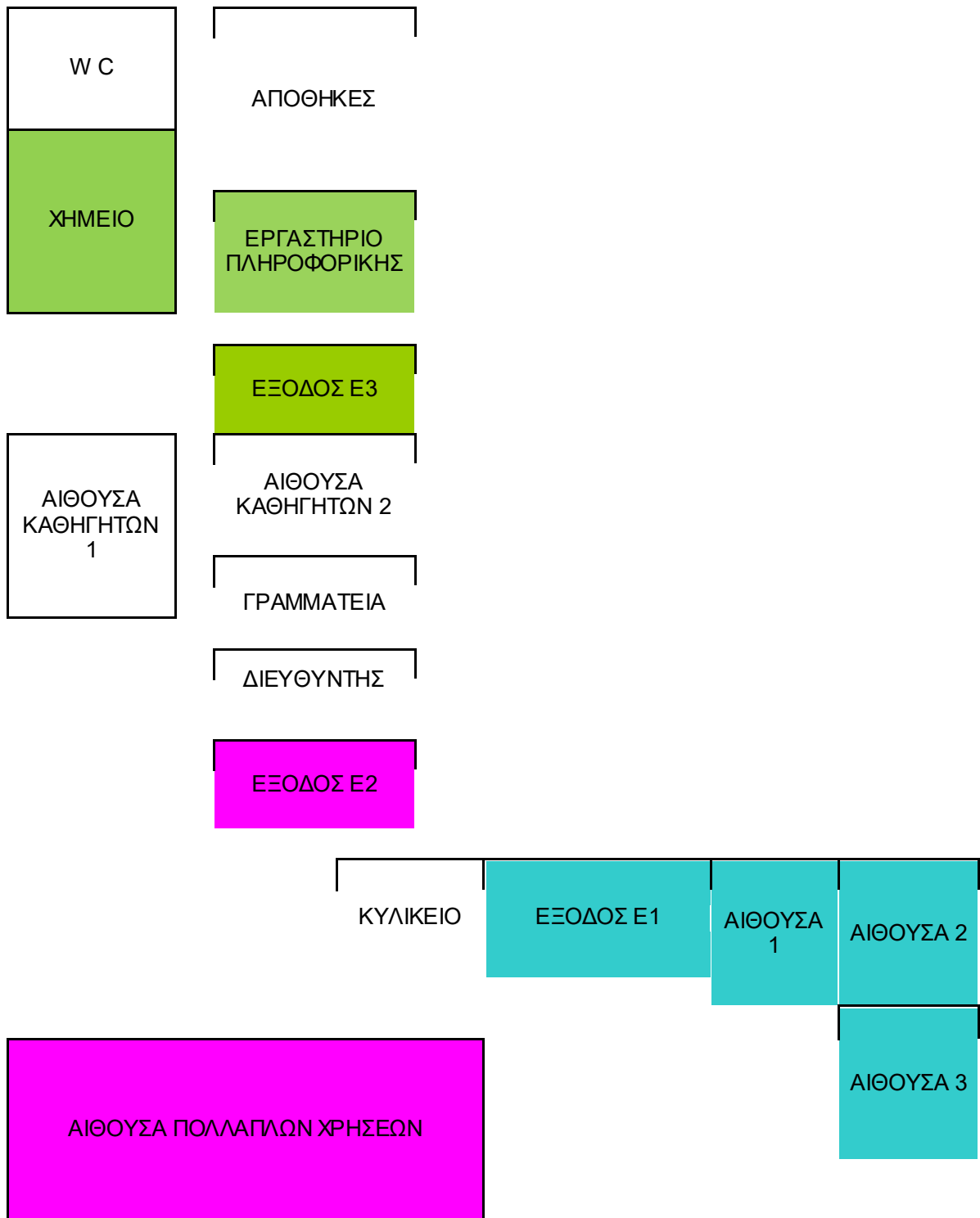
Ο καθηγητής φυσικής αγωγής και οι καθηγητές που έχουν κενό, επιβλέπουν την συγκέντρωση των μαθητών στον καθορισμένο αύλειο χώρο.

Ο φύλακας του σχολείου με τον υποδιευθυντή φροντίζουν να κλείσουν όλους τους διακόπτες, ο δε διευθυντής και η γραμματεία του σχολείου να ασφαλίσουν τα αρχεία.

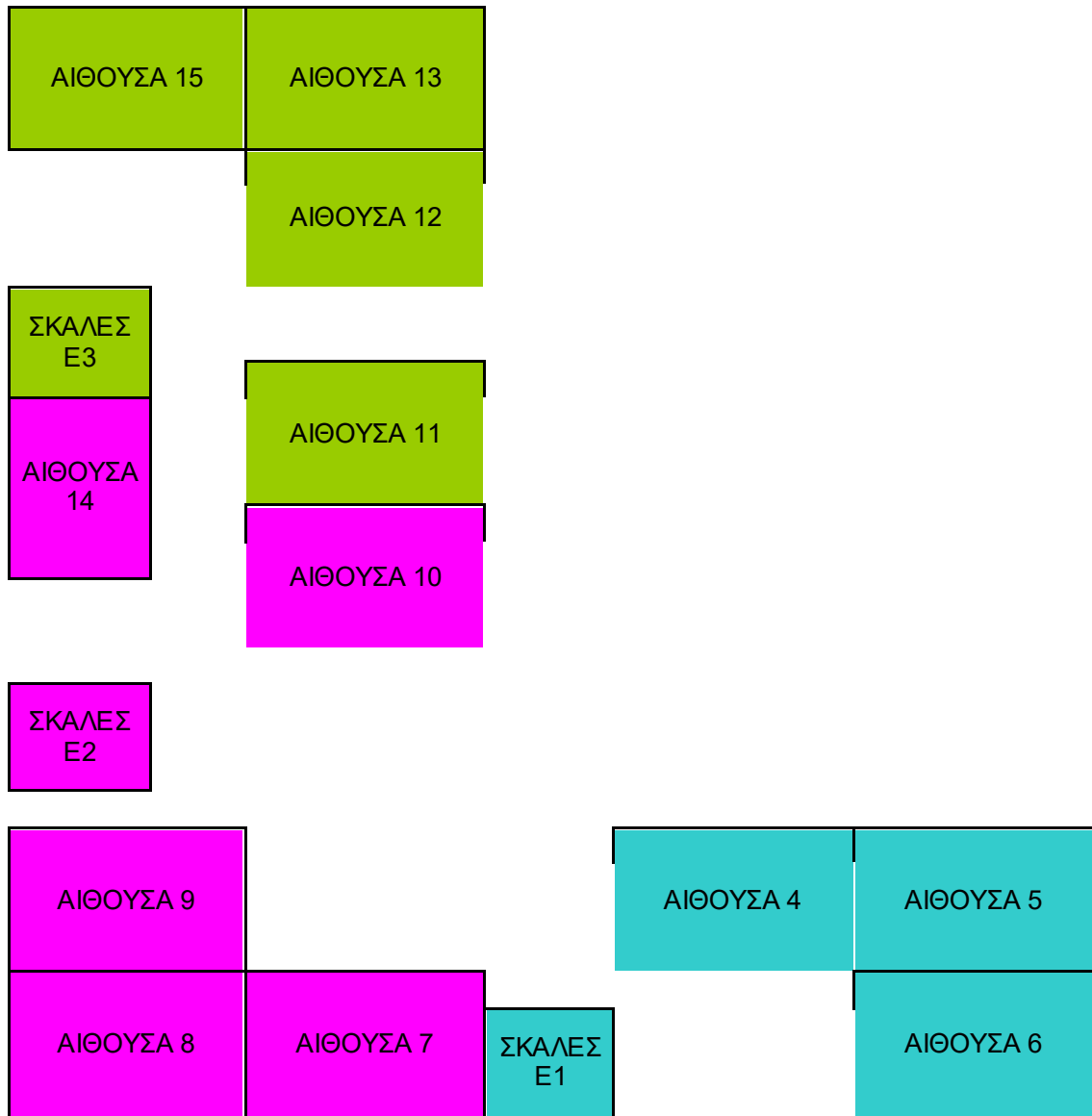
Την παραπέρα δράση, τις ενέργειες και το συντονισμό στον αύλειο χώρο αναλαμβάνει ο Διευθυντής.

**ΙΣΟΓΕΙΟ**

**ΑΥΛΕΙΟΣ  
ΧΩΡΟΣ  
ΣΥΓΚΕΝΤΡΩΣΗΣ  
ΜΑΘΗΤΩΝ**



ΟΡΟΦΟΣ 1



## **6. Προσέλευση στο σχολείο**

6.1 Οι μαθητές και οι καθηγητές οφείλουν να προσέρχονται στο σχολείο πριν το χτύπημα του κουδουνιού, στις 8.15 το πρωί, ενώ οι εφημερεύοντες καθηγητές και οι έχοντες πρωινή εργασία γραφείου, οφείλουν να προσέρχονται στις 8.00 π.μ. Αυτή είναι η μοναδική ευκαιρία συγκέντρωσης όλης της σχολικής κοινότητας. Είναι ο χρόνος των ανακοινώσεων, ενημερώσεων και ψυχολογικής προετοιμασίας για το εκπαιδευτικό έργο που θα ακολουθήσει. Η έγκαιρη προσέλευση μαθητών στο σχολείο και η τήρηση του χρόνου έναρξης δείχνουν ότι όλοι αναγνωρίζουν πόσο σημαντικό ρόλο έχει το σχολείο και το σεβασμό που πρέπει να επιδεικνύεται στην αξιοποίηση του σχολικού χρόνου.

6.2 Κατά τη διάρκεια της πρωινής συγκέντρωσης, οι μαθητές συντάσσονται με την καθοδήγηση των καθηγητών σε προκαθορισμένες θέσεις για την πρωινή προσευχή. Με τη σημερινή σύνθεση μαθητικού πληθυσμού είναι πιθανό να υπάρχουν αλλόθρησκοι – ετερόδοξοι μαθητές. Αυτοί έχουν υποχρέωση να παρευρίσκονται στην πρωινή συγκέντρωση δίχως να συμμετέχουν στην πρωινή προσευχή. Το σχολείο αποδίδει στο σημείο αυτό μεγάλη σημασία.

6.3 Όλοι οι μαθητές κατά την πρωινή συγκέντρωση επιδεικνύουν την πρόπουσα συμπεριφορά. Στη συνέχεια οι μαθητές εισέρχονται στις αίθουσες διδασκαλίας.

6.4 Μετά την πρωινή συγκέντρωση, οι μαθητές που προσέρχονται καθυστερημένα οφείλουν να παρουσιαστούν άμεσα στο γραφείο της διεύθυνσης προτού εισέλθουν στις τάξεις διδασκαλίας.

6.5 Τις ημέρες της εβδομάδας που ο καιρός δεν είναι καλός, εφ' όσον δεν υπάρχει στέγαστρο στο προαύλιο, οι μαθητές πηγαίνουν στις αίθουσες διδασκαλίας με το πρώτο κτύπημα του κουδουνιού, όπου γίνεται και η προσευχή πριν την έναρξη του μαθήματος.

6.6 Η πρωινή συγκέντρωση των μαθητών εμπεριέχει και τη διαδικασία ενημέρωσης των μαθητών για ότι αφορά τη σχολική ζωή. Οι ενημερώσεις καθώς και οι οποιοσδήποτε αλλαγές στο ημερήσιο ωρολόγιο πρόγραμμα αναρτώνται στον πίνακα ανακοινώσεων του σχολείου και κάθε μαθητής οφείλει να ενημερώνεται σε καθημερινή βάση, με δική του ευθύνη.

## **7. Προσέλευση στην τάξη**

7.1 Οι μαθητές και οι καθηγητές είναι υποχρεωμένοι να σέβονται και να τηρούν το ωράριο του καθημερινού προγράμματος. Πρέπει να κατευθύνονται άμεσα με το χτύπημα του κουδουνιού στην αίθουσα διδασκαλίας που είναι καθορισμένη από το

ωρολόγιο πρόγραμμα. Ειδικότερα την πρώτη ώρα η προσέλευση στην αίθουσα γίνεται αμέσως μετά την προσευχή.

7.2 Ο διδάσκων καθηγητής πρέπει με τους μαθητές να βρίσκεται έγκαιρα στην αίθουσα διδασκαλίας στην ώρα του.

7.3 Οι μαθητές χωρίς χρονοτριβή κάθονται στις προκαθορισμένες θέσεις με τάξη και ευπρέπεια. Δεν επιτρέπεται να είναι όρθιοι, να περιφέρονται ή να κάθονται μπροστά στα παράθυρα.

7.4 Μετά το κλείσιμο της πόρτας, ο απουσιολόγος κάνει καταμέτρηση των μαθητών και βάζει απουσίες στους απόντες. Μαθητής θεωρείται αργοπορημένος μετά την είσοδο του καθηγητή στην τάξη και δεν δικαιούται να εισέλθει εκτός αν έχει σημείωμα από τη Διεύθυνση του σχολείου. Ο αργοπορημένος μαθητής απευθύνεται στη Διεύθυνση του σχολείου και ενημερώνει για την αργοπορία του. Στη συνέχεια απασχολείται στην αίθουσα πολλαπλών χρήσεων.

7.5 Στην περίπτωση που ένας μαθητής καθυστερεί συχνά, ενημερώνεται ο κηδεμόνας του από τον υπεύθυνο του τμήματος.

## **8. Διδασκαλία**

8.1 Οι μαθητές πρέπει την ώρα της διδασκαλίας να σέβονται το δικαίωμα των συμμαθητών τους για μάθηση και των καθηγητών τους για διδασκαλία και να αποδέχονται με ευγένεια τις παρατηρήσεις τους. Οφείλουν να φέρουν μαζί τους τα βιβλία τους και ό,τι χρειάζεται για τη σχολική εργασία τους.

8.2 Οι καθηγητές δεν κάνουν διακρίσεις μεταξύ των μαθητών και τους αντιμετωπίζουν όλους ισότιμα και με ευγένεια.

8.3 Ο καθηγητής έχει το δικαίωμα να απομακρύνει από την αίθουσα μαθητή ο οποίος δε συμμορφώνεται με τους κανόνες της διδασκαλίας ή τις υποδείξεις του ή προσβάλλει τους συμμαθητές του.

8.4 Ο μαθητής για να μετακινηθεί μέσα ή έξω από την αίθουσα πρέπει να έχει την άδεια του διδάσκοντα.

8.5 Η λήξη του μαθήματος προσδιορίζεται από το χτύπημα του κουδουνιού και τη συγκατάθεση του διδάσκοντα.

8.6 Μετά τη λήξη του μαθήματος οι μαθητές πηγαίνουν στον αύλειο χώρο και μόνο όταν δεν το επιτρέπουν οι καιρικές συνθήκες μπορούν να παραμείνουν στον

διάδρομο του σχολείου. Οι καθηγητές που εφημερεύουν κατευθύνονται άμεσα στην περιοχή εφημερίας τους.

## **9. Απουσίες - απαλλαγές**

9.1 Οι μαθητές κατά κανόνα δεν επιτρέπεται να απομακρύνονται από την αίθουσα διδασκαλίας κατά την διάρκεια του μαθήματος. Η αφομοίωση της διδασκαλίας προϋποθέτει αυξημένο βαθμό συγκέντρωσης. Γι' αυτό δεν επιτρέπεται η παρενόχληση του μαθήματος με οποιονδήποτε τρόπο. Σε περίπτωση όπου ένας μαθητής απομακρύνεται από την αίθουσα διδασκαλίας διότι παρενοχλεί, οφείλει αμέσως με τη συνοδεία του απουσιολόγου να προσέλθει στη διεύθυνση του σχολείου και στη συνέχεια στην αίθουσα πολ/πλών χρήσεων. Ο καθηγητής οφείλει μετά το πέρας του μαθήματος, να δηλώσει στο myschool και να αιτιολογήσει την ωριαία απομάκρυνση.

9.2 Όταν μαθητές πρόκειται να απουσιάσουν από μεμονωμένες διδακτικές ώρες λόγω συμμετοχής τους σε σχολικές εκδηλώσεις, ο καθηγητής που είναι υπεύθυνος για την εκδήλωση τοποθετεί κατάσταση με τους μαθητές που συμμετέχουν, στα βιβλία ύλης των αντίστοιχων τμημάτων από την προηγούμενη μέρα και σε περίπτωση απουσίας ενημερώνει το απουσιολόγιο.

9.3 Η παραμονή των μαθητών στους σχολικούς χώρους είναι υποχρεωτική για όλες τις ώρες της λειτουργίας του σχολείου. Άδεια απουσίας από μαθήματα δίδεται μόνο από τη διεύθυνση του σχολείου για ειδικούς λόγους. Η άδεια απουσίας σημειώνεται στο απουσιολόγιο ως δικαιολογημένα απών/απούσα, την οποία υπογράφει ο διευθυντής ή υποδιευθυντής του σχολείου.

9.4 Σε καμία περίπτωση δεν επιτρέπεται μαθητής να απουσιάσει επιλεκτικά από μεμονωμένα μαθήματα. Αν απουσιάσει μεμονωμένη ώρα μπορεί να γίνει δεκτός την επόμενη ώρα, μόνο μετά από έγκριση από τη διεύθυνση του σχολείου και για σοβαρούς λόγους.

## **10. Επισκέψεις στο μάθημα από επιστημονικούς φορείς**

Η επίσκεψη στο μάθημα από άλλα άτομα μπορεί να πραγματοποιηθεί μόνο αν πληρούνται οι προϋποθέσεις από την κείμενη νομοθεσία.

## **11. Κινητά τηλέφωνα**

11.1 Δεν επιτρέπεται η χρήση κινητών τηλεφώνων ή συσκευών αναπαραγωγής ήχου από τους μαθητές στο σχολικό χώρο γενικότερα. Σε περίπτωση που κρίνεται από τους γονείς των μαθητών απολύτως απαραίτητο να έχει ο μαθητής μαζί του κινητό τηλέφωνο, ενημερώνεται η Διεύθυνση του σχολείου από τον κηδεμόνα του και ο

μαθητής οφείλει να έχει το τηλέφωνο κλειστό σε όλη τη διάρκεια κάθε μαθήματος. Μόνο, όταν τα κινητά τηλέφωνα λειτουργούν-κατόπιν άδειας του διδάσκοντα-ως εκπαιδευτικά εργαλεία διδασκαλίας και μάθησης, επιτρέπεται η χρήση τους, όταν το επιβάλλει η φύση του μαθήματος.

11.2 Οι καθηγητές δεν επιτρέπεται να χρησιμοποιούν τα κινητά τους τηλέφωνα κατά τη διάρκεια της διδασκαλίας.

11.3 Απαγορεύεται ρητά κατά τη διάρκεια του μαθήματος η καταγραφή στιγμιότυπων στην τάξη, καθώς επίσης και σε οποιοδήποτε χώρο του σχολείου. Κάθε παρέκκλιση από τα ανωτέρω αποτελεί αντικείμενο παιδαγωγικού ελέγχου και αντιμετωπίζεται για τους μαθητές της Δευτεροβάθμιας Εκπαίδευσης με τις προβλεπόμενες από την κείμενη νομοθεσία σχολικές κυρώσεις. Επίσης, δεν επιτρέπεται οι μαθητές να βρίσκονται μέσα στην αίθουσα, σε ώρα μαθήματος, με ακουστικά (τηλεφώνου ή MP) στα αυτιά.

## **12. Αντιγραφή σε διαγωνίσματα**

Η απόπειρα αντιγραφής με οποιονδήποτε τρόπο τιμωρείται με αφαίρεση του γραπτού και βαθμολόγησή αυτού με μηδέν. Στη συνέχεια ο μαθητής ελέγχεται πειθαρχικά.

## **13. Κάπνισμα - οινόπνευματώδη και χρήση άλλων εξαρτησιογόνων ουσιών**

Ο εθισμός στο κάπνισμα, στο αλκοόλ και σε εξαρτησιογόνες ουσίες είναι καταστροφικός για την πνευματική και την σωματική υγεία. Για το λόγο αυτό απαγορεύονται αυστηρά. Η παρέκκλιση από τους κανόνες αυτούς συνεπάγεται αυστηρές πειθαρχικές ποινές. Η επανάληψη ή η σοβαρότητα του παραπτώματος είναι δυνατόν να οδηγήσει στην απομάκρυνση του μαθητή από το σχολείο, μετά από απόφαση του συλλόγου των διδασκόντων. Ειδικότερα, σε περίπτωση κατοχής ή χρήσης εξαρτησιογόνων ουσιών ακολουθούνται οι προβλεπόμενες από το νόμο διαδικασίες.

## **14. Εκδηλώσεις - Δραστηριότητες**

Οι μαθητές οφείλουν να συμμετέχουν και να παρακολουθούν τις εκδηλώσεις του σχολείου, επιδεικνύοντας τον ανάλογο σεβασμό. Οι μαθητικές κοινότητες συνεργάζονται με τους καθηγητές στους οποίους ανατίθεται η διοργάνωση της γιορτής.

Οι μαθητικές κοινότητες ενθαρρύνονται να οργανώνουν ενδοσχολικές εκδηλώσεις, σχολικές δραστηριότητες, να συμμετέχουν στην υλοποίηση καινοτόμων σχολικών προγραμμάτων (περιβαλλοντικά, αγωγής υγείας, σταδιοδρομίας, πολιτιστικά, Erasmus, αδελφοποιήσεις, κ.λ.π.), να συμμετέχουν σε ομίλους (θεάτρου, αστρονομίας, μαθηματικών, πειραμάτων κ.α.), στους μαθητικούς διαγωνισμούς (όπως μαθηματικών,

φυσικών επιστημών), σε μαθητικά συνέδρια και να παίρνουν πρωτοβουλίες για θέματα που τους αφορούν, σε συνεννόηση με τους καθηγητές τους. Το σχολείο στηρίζει προς την κατεύθυνση αυτή κινήσεις εθελοντισμού και ανοίγματος στην κοινωνία (φιλανθρωπικού χαρακτήρα, παζάρι Χριστουγέννων, συλλογή τροφίμων, φαρμάκων για κοινωνικά ιατρεία κλπ.).

Στη διάρκεια όλων των εκδηλώσεων οι μαθητές πρέπει να συμπεριφέρονται ευπρεπώς, ανεξάρτητα από το προσωπικό τους ενδιαφέρον για την εκδήλωση. Οφείλουν να εξασφαλίζουν κλίμα πολιτισμένο, που να δείχνει σεβασμό τόσο σε όσους ετοίμασαν το πρόγραμμα, όσο και σε εκείνους που το παρακολουθούν. Η παρουσία στις εκδηλώσεις είναι υποχρεωτική για όλους τους μαθητές.

Επίσης, οι μαθητές παίρνουν μέρος σε παρελάσεις που γίνονται τις ημέρες των εθνικών επετείων στο Δήμο Θεσσαλονίκης, σύμφωνα με όσα ορίζουν οι σχετικές εγκύκλιοι και υπό την επίβλεψη και κατά τις οδηγίες του υπεύθυνου καθηγητή φυσικής αγωγής του σχολείου.

Το σχολείο δε φέρει καμία ευθύνη για εκδηλώσεις που οργανώνουν οι μαθητές εκτός του σχολείου, με δική τους πρωτοβουλία. Διαφημιστικές αφίσες τέτοιων εκδηλώσεων δεν μπορούν να φέρουν το όνομα του σχολείου.

## **15. Πίνακας ενημέρωσης των μαθητών και ιστοσελίδα του σχολείου**

15.1 Κρίσιμες ανακοινώσεις που αφορούν την εκπαιδευτική διαδικασία από το σχολείο (ωρολόγιο πρόγραμμα, αλλαγές, εκδηλώσεις) καθώς και ενημέρωση των μαθητών για θέματα που τους αφορούν (έγγραφα υπουργείου Παιδείας, στρατολογία, προγράμματα, δράσεις) αναρτώνται στον πίνακα ανακοινώσεων και οι μαθητές με δική τους ευθύνη πρέπει να ενημερώνονται σε καθημερινή βάση για την εύρυθμη λειτουργία του σχολείου.

15.2 Ο πίνακας ανακοινώσεων λειτουργεί και ως μέσο για τη βελτίωση επικοινωνίας μεταξύ των μαθητών του σχολείου. Για το λόγο αυτό είναι στη διάθεση των μαθητών του σχολείου και όχι άλλων ατόμων. Δεν επιτρέπεται η χρήση του για διαφημιστικούς σκοπούς και για ανακοινώσεις οι οποίες παραβιάζουν νόμους, κανονισμούς και διατάξεις ή ενδέχεται να διαταράξουν την ηρεμία του σχολείου. Κάθε ανάρτηση πρέπει να φέρει το όνομα και την τάξη του μαθητή, ο οποίος προβαίνει σε αυτήν και να έχει την έγκριση του διευθυντή.

15.3 Εργασίες ή άλλες καινοτόμες ιδέες ή δράσεις των μαθητών μπορούν να αναρτηθούν στην ιστοσελίδα του σχολείου, μετά από τη σύμφωνη γνώμη του υπεύθυνου για την ιστοσελίδα του σχολείου και μετά από έγκριση του διευθυντή.

## **16. Ημερήσιες και πολυήμερες εκδρομές**

Οι σχολικές εκδρομές, με χαρακτήρα παιδαγωγικό, εκπαιδευτικό και ψυχαγωγικό, συνδυάζουν τη μάθηση και ενημέρωση με τη διασκέδαση και τη σύσφιξη των



σχέσεων μεταξύ μαθητών και μαθητών – καθηγητών, που είναι ζητούμενα και τα δύο για την πιο ομαλή και δημοκρατική λειτουργία των σχολικών μονάδων, ενώ παράλληλα πολλαπλές πηγές πληροφόρησης και εκπαίδευσης, εκτός των φυσικών συνόρων του σχολείου, ενσωματώνονται στην καθημερινή λειτουργία.

Συμμετοχή σε σχολική εκδρομή συνεπάγεται αυτομάτως και την αποδοχή από τους γονείς/κηδεμόνες και τους μαθητές του γεγονότος ότι ο χώρος, ο χρόνος και τα μέσα μεταφοράς κατά τη διάρκεια μιας εκδρομής – επίσκεψης θεωρούνται χώρος και χρόνος κανονικής (καθημερινής) λειτουργίας του σχολείου και διέπονται από τους ίδιους Νόμους, Κανονισμούς και Αποφάσεις.

Για τη συμμετοχή του μαθητή είναι απαραίτητη η άδεια του γονέα, η οποία δίνεται με σχετική υπεύθυνη δήλωση που χορηγείται κάθε φορά στους μαθητές.

Οι μαθητές που συμμετέχουν σε περίπατο, εκδρομή ή πολιτιστική επίσκεψη του σχολείου είναι υποχρεωμένοι να ακολουθούν το γενικό πρόγραμμα και τις οδηγίες των συνοδών καθηγητών. Απομάκρυνση μαθητή από την υπόλοιπη ομάδα επιτρέπεται μόνο μετά από άδεια του αρχηγού της εκδρομής.

Κατά την διάρκεια των σχολικών εκδρομών οι μαθητές πρέπει να έχουν κόσμια εμφάνιση και συμπεριφορά και να μην ενοχλούν ή προκαλούν τους πολίτες με τους οποίους έρχονται σε επαφή-επικοινωνία.

### **17. Αναπλήρωση του διδακτικού χρόνου**

Ο διδακτικός χρόνος είναι εξαιρετικά πολύτιμος και μη παιδαγωγικά αναπληρώσιμος και κάθε αυθαίρετη παραβίασή του από τους μαθητές είναι παιδαγωγικά και διδακτικά σε βάρος τους. Για το λόγο αυτό εφαρμόζεται η κείμενη, περί αναπλήρωσης χαμένων διδακτικών ωρών νομοθεσία. Οι καθηγητές δεν συμμετέχουν ως συνοδοί σε εκδρομές, όταν παραβιάζεται ή χάνεται αναίτια ο διδακτικός χρόνος.

### **18. Έπαινοι**

Μαθητές που διακρίνονται σε διαγωνισμούς μαθητικών, αθλητικών και καινοτόμων δράσεων πρέπει να επιβραβεύονται από το σχολείο και τα ονόματά τους να δημοσιοποιούνται στη σχολική κοινότητα.

### **19. Πολύ σοβαρά παραπτώματα**

Θεωρούνται:

- Η άσκηση σωματικής ή ψυχολογικής βίας από μεμονωμένα άτομα ή ομάδες
- Η προσβλητική συμπεριφορά στους διδάσκοντες
- Η πρόκληση ζημιών ή φθορών στην περιουσία του σχολείου ή σε περιουσία προσώπων εντός του σχολικού χώρου

- Το κάπνισμα, η χαρτοπαιξία και η χρήση αλκοόλ ή άλλων ουσιών μέσα στους σχολικούς χώρους

## **20. Συνεργασία του σχολείου με γονείς – κηδεμόνες - φορείς**

Είναι απαραίτητη η επικοινωνία του Σχολείου με τους Γονείς των μαθητών και με τον εκλεγμένο σύλλογο τους, διότι απαιτείται η υπεύθυνη ενημέρωση για το παιδαγωγικό έργο του Σχολείου και παράλληλα η εποικοδομητική συνεργασία όλων των μελών της σχολικής κοινότητας.

Συγκεκριμένα:

20.1 Οι γονείς/κηδεμόνες εγγράφουν το μαθητή στο Σχολείο, επικοινωνούν συχνά με το Διευθυντή και τους Εκπαιδευτικούς της τάξης και ενημερώνουν - ενημερώνονται για όλα τα ζητήματα τα οποία σχετίζονται με τον μαθητή, καθώς δικαιούνται να έχουν πλήρη και υπεύθυνη ενημέρωση για το παιδί τους. Η επικοινωνία γίνεται με τον δηλωμένο ηλεκτρονικό λογαριασμό του γονέα – κηδεμόνα, καθώς και με το μαθητικό λογαριασμό αλληλογραφίας του μαθητή, κυρίως σε καταστάσεις έκτακτες, όπως η πανδημία, όπου δεν είναι εφικτή η διαζώσης επικοινωνία.

20.2 Οι γονείς/κηδεμόνες παρακολουθούν τη φοίτηση, το ήθος και τη σχολική επίδοση σε συναντήσεις τους με τους Διδάσκοντες που γίνονται δύο φορές την εβδομάδα σε συγκεκριμένη ημέρα και ώρα, η οποία ανακοινώνεται σε αυτούς με την έναρξη της σχολικής χρονιάς. Επιπρόσθετα, πραγματοποιούνται τακτικές ενημερωτικές συναντήσεις για την επίδοση, την πρόοδο και τη συμπεριφορά των μαθητών: μία στα μέσα του πρώτου τετραμήνου –εκτός σχολικού ωραρίου - και άλλες δύο στο τέλος των διδακτικών τετραμήνων, για την παραλαβή των ελέγχων προόδου των μαθητών. Επιπλέον, υπάρχουν και έκτακτες συναντήσεις με το Διευθυντή και τους Καθηγητές και σε άλλες περιπτώσεις, όταν συντρέχει λόγος.

20.3 Οι γονείς/κηδεμόνες θα πρέπει να απευθύνονται αποκλειστικά στον υπεύθυνο καθηγητή της τάξης, για να ενημερωθούν για τις απουσίες του παιδιού τους.

20.4 Οι γονείς/κηδεμόνες για οποιοδήποτε ζήτημα προκύψει στη σχέση του παιδιού τους με κάποιον καθηγητή θα πρέπει να απευθύνονται πρωτίστως στον αρμόδιο καθηγητή. Σε περίπτωση που δεν υπάρξει κοινά αποδεκτή λύση ή συνεννόηση, τότε μόνο πρέπει να απευθυνθούν στο Διευθυντή του Σχολείου.

20.5 Οι γονείς/κηδεμόνες είναι απαραίτητο να δώσουν την έγκρισή τους για τη συμμετοχή του μαθητή σε ορισμένες σχολικές εκδηλώσεις, όπως ορίζεται από την κείμενη νομοθεσία.

20.6 Ο υπεύθυνος τμήματος επικοινωνεί τηλεφωνικά και μέσω ηλεκτρονικού μηνύματος με τους γονείς/κηδεμόνες, για θέματα που αφορούν τις απουσίες των μαθητών, την επίδοσή τους, τη συμπεριφορά τους και τις εκδηλώσεις του σχολείου.

20.7 Ο σύλλογος γονέων και κηδεμόνων, επειδή είναι το συλλογικό όργανο των γονέων και κηδεμόνων των μαθητών, πρέπει να είναι σε επικοινωνία με το Διευθυντή και με το Σύλλογο των Διδασκόντων για την προαγωγή του σχολικού έργου καθώς και για την υποστήριξη των διάφορων ενδοσχολικών και εξωσχολικών εκδηλώσεων.

20.8 Το Σχολείο συνεργάζεται με τη Σχολική Επιτροπή, το Σχολικό Συμβούλιο και την Τοπική Αυτοδιοίκηση για την εύρυθμη λειτουργία του. Επίσης είναι ανοικτό στην κοινωνία με την επικοινωνία - συνεργασία με επιστημονικούς, καλλιτεχνικούς και πολιτιστικούς φορείς για την ολοκλήρωση του παιδευτικού του έργου.

## **21. Εσωτερικός Κανονισμός Λειτουργίας - Διαδικασίες διασφάλισης της εφαρμογής του**

Ο κοινά συμφωνημένος Κανονισμός βασίζεται στην ισχύουσα νομοθεσία και στις σύγχρονες παιδαγωγικές και διδακτικές αρχές. Η τήρηση του από τους/τις μαθητές/ριες, τους εκπαιδευτικούς και τους γονείς/κηδεμόνες με αμοιβαίο σεβασμό στον διακριτό θεσμικό ρόλο τους, ώστε να έχει πληρότητα, γενική αποδοχή και εφαρμογή, αποτελεί προϋπόθεση της εύρυθμης λειτουργίας του. Θέματα που ανακύπτουν και δεν προβλέπονται από τον Κανονισμό, αντιμετωπίζονται κατά περίπτωση από τον/τη Διευθυντή/ρια και τον Σύλλογο Διδασκόντων/ουσών, σύμφωνα με τις αρχές της παιδαγωγικής επιστήμης και την εκπαιδευτική νομοθεσία, σε πνεύμα συνεργασίας με όλα τα μέλη της σχολικής κοινότητας. Ο κανονισμός κοινοποιείται σε όλους τους γονείς/κηδεμόνες των μαθητών/ριων προς ενημέρωσή τους.

31 Μαρτίου 2021

Ο Διευθυντής

Δρ. Νικόλαος Ιωαννίδης

Εγκρίνεται	
<p>Η Συντονίστρια Εκπαιδευτικού Έργου που έχει την παιδαγωγική ευθύνη του Σχολείου</p> <p style="text-align: center;">ΙΩΑΝΝΑ ΒΟΡΒΗ</p> <p>Ημερομηνία: .....</p>	<p>Η Διευθύντρια Εκπαίδευσης</p> <p style="text-align: center;">ΖΩΗ ΒΑΖΟΥΡΑ</p> <p>Ημερομηνία: .....</p>