

Αρχαϊκή Εποχή

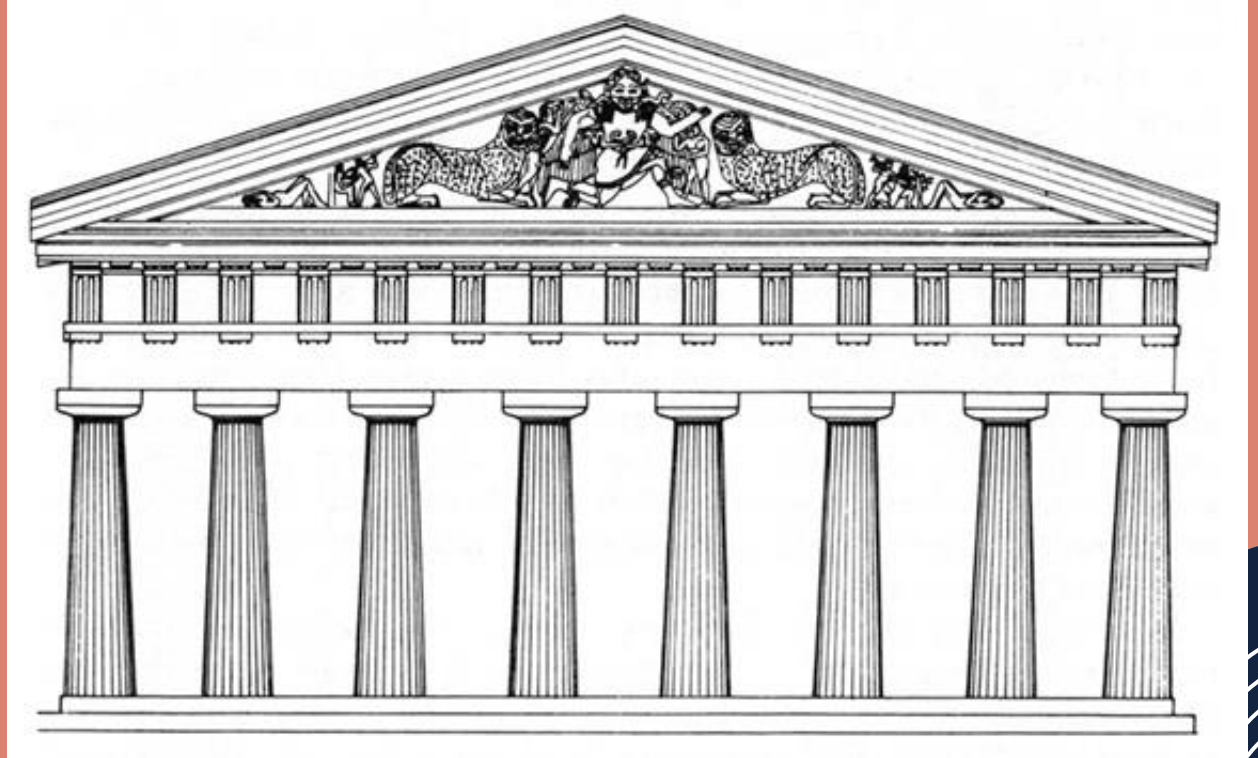
27ο Γενικό Λύκειο

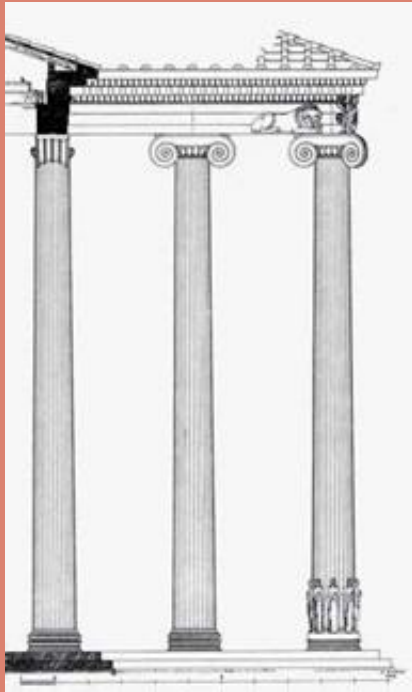


ΟΙ ΝΑΟΙ

Την εποχή αυτή οικοδομούνται οι πρώτοι πραγματικά μνημειακοί ναοί της αρχαίας Ελλάδας που θα επηρεάσουν την αρχιτεκτονική όλου του κόσμου μέχρι και τις ημέρες μας. Ο ελληνικός ναός χτίζεται τώρα από πέτρα και συχνά από μάρμαρο.

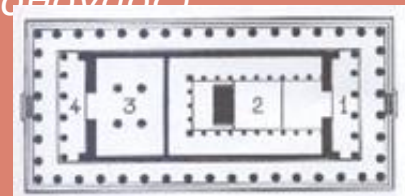




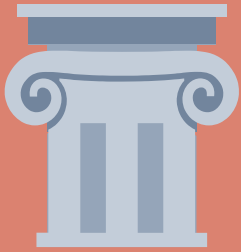


Στο βασικό σχήμα του θυμίζει το μυκηναϊκό μέγαρο, αφού αποτελείται συνήθως από έναν ανοικτό προθάλαμο πρόναο με δύο κίονες, και ένα κυρίως δωμάτιο, τον σηκό. Όταν μάλιστα προστεθεί ένα παρόμοιο ανοικτό δωμάτιο πίσω ο οπισθόδομος και ακόμη περισσότερο, μία κιονοστοιχία γύρω από το κτίριο το πτερό, οι ναοί γίνονται μεγαλοπρεπέστεροι και εντυπωσιακότεροι.

(Σε μερικούς ναούς, όπως στον Παρθενώνα, υπάρχει και ένας τέταρτος χώρος πίσω από τον οπισθόδομο που λέγεται οπισθόναος)



Οι δύο ρυθμοί



ΙΩΝΙΚΟΣ

Διαμορφώθηκε στα Ιωνικά κέντρα του Αιγαίου και της Μικράς Ασίας ο ιωνικός είναι ψηλότερος, κομψότερος με πλούσια διακόσμηση στην επάνω απόληξή του



ΔΩΡΙΚΟΣ

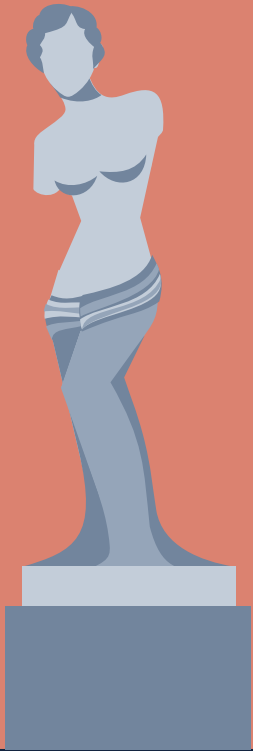
Διαμορφώθηκε στα Δωρικά κεντρα της Πελοποννήσου Ο δωρικός είναι πιο κοντός, βαρύς και αυστηρός

Τα πρώτα μεγάλα αγάλματα

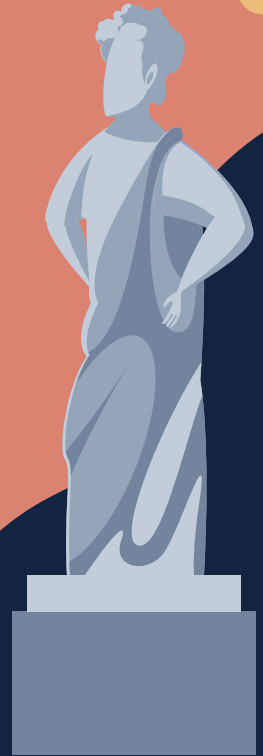
Την εποχή αυτή δημιουργούνται τα πρώτα μεγάλα αγάλματα από ασβεστόλιθο στην Κρήτη και από μάρμαρο στη Νάξο. Τα εμπορικά ταξίδια στην Αίγυπτο και η αφθονία μαρμάρου στη Νάξο έπαιξαν αποφασιστικό ρόλο στη γέννηση της μεγάλης γλυπτικής στα κέντρα αυτά. Οπωσδήποτε όμως και η συγκέντρωση πλούτου από τους αριστοκράτες και τις πόλεις ήταν βασική προϋπόθεση για τη γέννηση της μεγάλης γλυπτικής, αφού το κόστος ενός μαρμάρινου αγάλματος ήταν υπέρογκο. Για ένα άγαλμα φυσικού μεγέθους έπρεπε να εργαστεί ένας γλύπτης με τους βοηθούς του για έναν τουλάχιστον χρόνο.



Κούροι και Κόρες



Οι ανθρώπινες μορφές παριστάνονται από την αρχή τυποποιημένες και ακίνητες. Οι νεαροί άνδρες, οι Κούροι, παριστάνονται όρθιοι, γυμνοί με καλογυμνασμένα σώματα. Οι νεαρές κοπέλες, οι Κόρες, ορθές, κομψά ντυμένες, καλοχτενισμένες και στολισμένες με πλήθος κοσμημάτων. Οι άρχοντες και οι αξιосέβαστες γυναίκες κάθονται σε θρόνους και скаμνιά. Υπάρχουν αγάλματα από ντυμένους κούρους, κούρων με προσφορές στους θεούς, ιππέων, πολεμιστών, μυθικών τεράτων και διάφορων ζώων.





Ο Κούρος

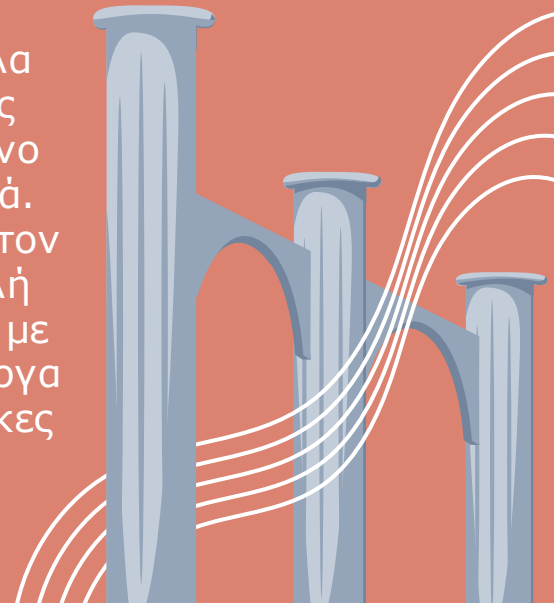


Η Κόρη

ΑΓΑΛΜΑΤΑ ΘΕΩΝ





Δε λείπουν βέβαια και τα αγάλματα θεών. Οι νεότεροι παριστάνονται όπως οι κούροι (Απόλλωνας) και οι κόρες (Αθηνά, Άρτεμη, Ήρα), ενώ οι θεοί που βρίσκονταν σε ώριμη ηλικία (Δίας, Διόνυσος), όπως οι ντυμένοι κούροι. Ωστόσο, οι θεοί διακρίνονται εύκολα από τα χαρακτηριστικά σύμβολα της θεϊκής δύναμής τους: τόξο, βέλος ή μουσικό όργανο για τον Απόλλωνα, κεραυνός για τον Δία κ.ά. Όλες οι μορφές στέκουν ακίνητες απέναντι στον θεατή, με μόνο σημάδι κίνησης την προβολή του αριστερού ποδιού, και δράσης, ανάλογα με το θέμα, το λύγισμα των χεριών. Σπουδαία έργα τέχνης είναι και οι ανάγλυφες επιτάφιας πλάκες – επιτύμβιες στήλες

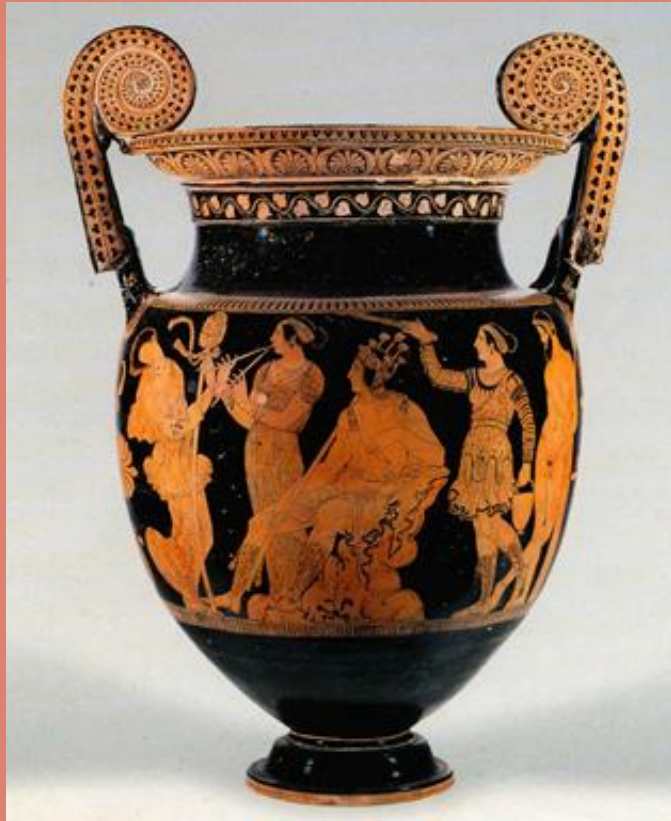




Η Κεραμική

Μεγάλη είναι η άνθηση της κεραμικής στους αρχαϊκούς χρόνους. Η γεωμετρική διακόσμηση δίνει τώρα τη θέση της στη φυτική, που επηρεάζεται έντονα από την Ανατολή, και στην εικονιστική, σκηνές από τον μύθο και την καθημερινή ή θρησκευτική ζωή. Μία σπουδαία τεχνική, επηρεασμένη από τη διακόσμηση των χάλκινων αγγείων, είναι η μελανόμορφη, στην οποία οι μορφές και τα κοσμήματα βάφονται ολόμαυρα πάνω στην κοκκινωπή επιφάνεια των αγγείων, ενώ οι λεπτομέρειες δηλώνονται με χάραξη. Τα τελευταία χρόνια της αρχαϊκής περιόδου εμφανίζεται και η ερυθρόμορφη τεχνική που είναι η αντίστροφη της μελανόμορφης. Τώρα οι μορφές είναι κόκκινες πάνω στη μαύρη γυαλιστερή επιφάνεια των αγγείων. Πλήθος νέων διακοσμητικών θεμάτων, σκηνές από την καθημερινή και τη θρησκευτική ζωή, αλλά κυρίως από τη μυθολογία, διακοσμούν τις επιφάνειες των ποικιλόμορφων μικρών και μεγάλων αγγείων και στις δύο τεχνικές.





Κεραμική Τέχνη



Γκότζια Στέλλα
Μήλιου Μάγδα