



Μυκηναϊκή εποχή

Πεσκελίδου Μαρίνα

Αγγελική Τριανταφυλλίδου

Μυκηναϊκή Τέχνη

2

► Ο Μυκηναϊκός Πολιτισμός άνθισε στο τέλος της Εποχής του Χαλκού από τον 15ο έως τον 13ο αι. π.Χ. και οι καλλιτέχνες του συνέχισαν τις παραδόσεις που τους κληροδότησε η Μινωική Κρήτη. Κεραμική, τοιχογραφίες και χρυσοχοΐα, απεικονίζουν επιδέξια σκηνές από τη φύση, τη θρησκεία, το κυνήγι και τον πόλεμο. Αναπτύσσοντας νέες φόρμες και τεχνοτροπίες, η Μυκηναϊκή Τέχνη αποδείχθηκε πιο φιλόδοξη σε κλίμακα και ποικιλία υλικών από την Κρητική Τέχνη και με την εξέλιξή της προς μια όλο και πιο αφηρημένη εικονογραφία, επηρέασε αργότερα την ελληνική τέχνη της Αρχαϊκής και Κλασικής περιόδου.

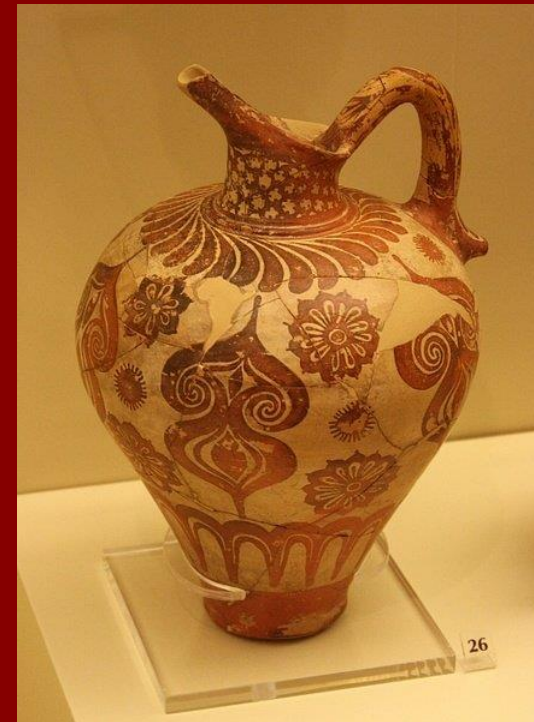
Επιρροή

Ο μυκηναϊκός πολιτισμός είχε επίκεντρο την ηπειρωτική Ελλάδα, αλλά οι ιδέες και τα υλικά ήρθαν μέσω των εμπορικών επαφών με άλλους πολιτισμούς της Μεσογείου. Τα εισαγόμενα υλικά περιελάμβαναν χρυσό, ελεφαντοστό (κυρίως από τον ελέφαντα της Συρίας), χαλκό και γυαλί, ενώ εξάγονταν μυκηναϊκά αγαθά, όπως κεραμικά, σε μέρη τόσο μακρινά όσο η Αίγυπτος, η **Μεσοποταμία**, η Συροπαλαιστίνη, η Μικρά Ασία, η Σικελία και η Κύπρος.

Μυκηναϊκή κεραμική

Η ΜΙΝΩΙΚΗ ΑΓΑΠΗ ΓΙΑ ΤΙΣ ΜΟΡΦΕΣ ΤΗΣ ΦΥΣΗΣ ΚΑΙ ΤΟ ΡΕΥΣΤΟ ΣΧΕΔΙΟ, ΥΙΟΘΕΤΗΘΗΚΕ ΑΠΟ ΤΟΥΣ ΜΥΚΗΝΑΙΟΥΣ ΤΕΧΝΙΤΕΣ, ΑΛΛΑ ΜΕ ΤΑΣΗ ΓΙΑ ΠΙΟ ΣΧΗΜΑΤΙΚΗ ΚΑΙ ΛΙΓΟΤΕΡΟ ΡΕΑΛΙΣΤΙΚΗ ΑΝΑΠΑΡΑΣΤΑΣΗ.

- ▶ Η πρόιμη τροχήλατη μυκηναϊκή κεραμική από την ηπειρωτική Ελλάδα, έχει περιγράφειως «επαρχιακή μινωική», το οποίο απηχεί το γεγονός ότι παρόλο που τα σχήματα και οι διακοσμητικοί ρυθμοί ήταν κρητικής προέλευσης, η τελική διακόσμηση δεν ήταν τόσο κομψά εκτελεσμένη όσο των μινωικών κέντρων, όπως η Κνωσός και η Φαιστός. Ωστόσο, ο μυκηναϊκός πηλός ήταν συχνά ανώτερης ποιότητας του μινωικού και ψηνόταν σε υψηλότερες θερμοκρασίες. Επίσης, ορισμένα πήλινα αγγεία ήταν επικασσιτερωμένα, ίσως για να μιμηθούν τα ακριβότερα ασημένια και χρυσά είδη

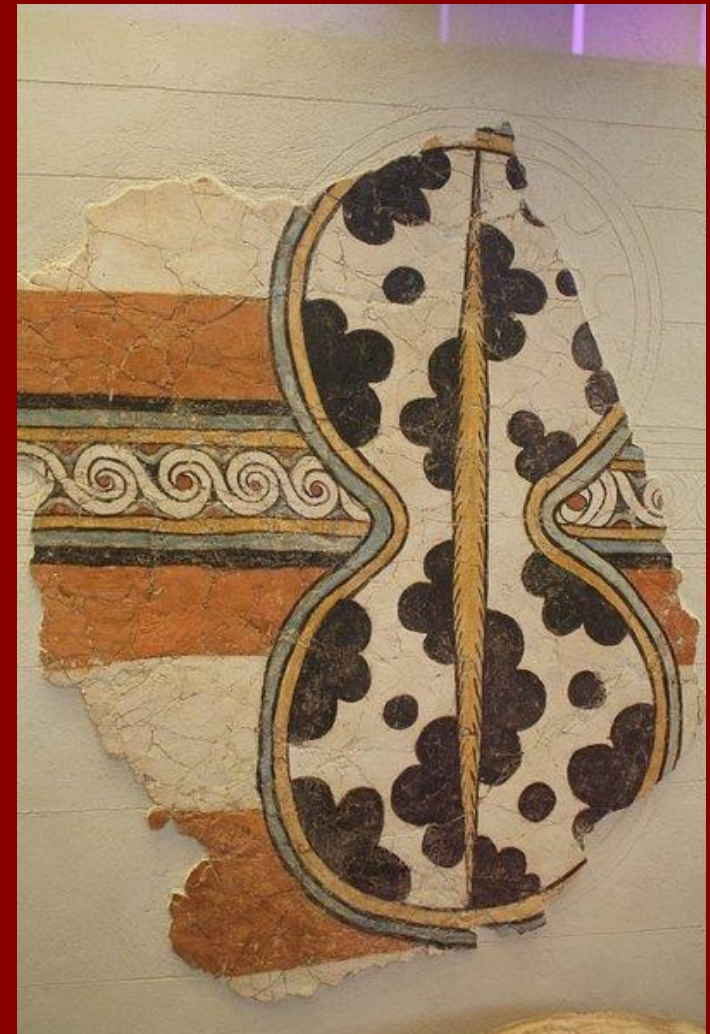


Μυκηναϊκή ραμφόστομη πρόχους

Μυκηναϊκές τοιχογραφίες

- Οι μυκηναϊκές τοιχογραφίες που στόλιζαν τους τοίχους των ανακτόρων και άλλων κτιρίων, ήταν παρόμοιες με εκείνες της μινωικής Κρήτης, με τη φύση και τη θαλάσσια ζωή να είναι και πάλι τα προτιμώμενα θέματα. Οι Μυκηναίοι καλλιτέχνες, όπως και οι αγγειοπλάστες, προώθησαν μια πιο μνημειώδη εμφάνιση και μια μεγαλύτερη προτίμησή στην απεικόνιση θρησκευτικών τελετών, πομπών, κυνηγών και πολεμιστών. Δυστυχώς, δείγματα μυκηναϊκών τοιχογραφιών σώζονται μόνο σε θραύσματα. Σε εκείνα των Μυκηνών, περιλαμβάνεται μια γυναικεία μορφή σε στάση προφίλ («Μυκηναία»), ντυμένη με στενό περικόρμιο, που κρατά ένα περιδέραιο παρόμοιο με αυτό που φοράει. Μια τμηματική τοιχογραφία με πολύ παρόμοιο θέμα ανακαλύφθηκε στην Τίρυνθα. Ένα άλλο διασωθέν δείγμα από τις Μυκήνες, είναι η τοιχογραφία των οχτώσχημων ασπίδων, με ασπίδες που φαίνεται να έχουν κατασκευαστεί από δέρμα αγελάδας

Τοιχογραφία με οκτώσχημη ασπίδα



Αρχιτεκτονική

Από τη μυκηναϊκή αρχιτεκτονική είναι γνωστές οχυρές ακροπόλεις, που περιλαμβάνουν ανάκτορα, και ταφικά μνημεία. Τειχισμένες ακροπόλεις έχουν βρεθεί στην Τίρυνθα, τις Μυκήνες και τη Μιδέα της Αργολίδας, στη Λάρισα του Άργους, στον Γλα της Βοιωτίας, καθώς και στην Αθήνα, στη θέση της μεταγενέστερης Ακρόπολης. Οι Έλληνες της πρώτης χιλιετίας αισθάνονταν δέος βλέποντας τα ερείπια των μυκηναϊκών ακροπόλεων και απέδιδαν την κατασκευή τους στους Κύκλωπες. Από εκεί προήλθε ο χαρακτηρισμός των μυκηναϊκών τειχών ως «κυκλώπειων».

Στην ταφική αρχιτεκτονική κυριαρχούν τρεις τύποι τάφων: ο λακκοειδής, ο λαξευτός θαλαμοειδής ή θαλαμωτός και ο θολωτός. Οι θολωτοί τάφοι συγκαταλέγονται χωρίς αμφιβολία στα πιο λαμπρά και εντυπωσιακά αρχιτεκτονήματα του Μυκηναϊκού Πολιτισμού.



Η Πύλη των Λεόντων στις Μυκήνες

Θολωτοί τάφοι

Οι θολωτοί τάφοι είναι υπόγεια κυκλικά κτίσματα που αποτελούνται από την κυρίως θόλο και ένα μακρύ δρόμο. Το χτίσιμο των θόλων γινόταν με λιθόπλινθους που τοποθετούνταν σε σειρές κατά το εκφορικό σύστημα. Ο ταφικός αυτός τύπος προήλθε μάλλον από την Κρήτη, όπου υπήρχε ήδη από την Πρωτομινωική εποχή (3000-2000 π.Χ) και μεταδόθηκε στην ηπειρωτική Ελλάδα κατά το τέλος της Υστεροελλαδικής Ι περιόδου (1550-1500 π.Χ.) μέσω της Μεσσηνίας, όπου έχουν βρεθεί τα πρωιμότερα παραδείγματα. Κατά μια διαφορετική άποψη, οι θολωτοί τάφοι δεν είναι παρά μια λιθόχτιστη εκδοχή του ελλαδικού τύμβου.



Μυκήνες. Θολωτός
τάφος,
γνωστός ως
"θησαυρός του
Ατρέως"

Μυκηναϊκά κοσμήματα

7

Οι Μυκηναίοι κοσμηματοποιοί χρησιμοποίησαν χρυσό, γυαλί, φαγεντιανή, ημιπολύτιμους και πολύτιμους λίθους (π.χ. καρνελιανό, αχάτη, ορυκτό κρύσταλλο) και ήλεκτρο για να δημιουργήσουν περιδέραια, περίαπτα, δαχτυλίδια, ενώτια, περόνες, πόρπες και διαδήματα. Χρησιμοποιούσαν το πλήρες φάσμα των τεχνικών της μεταλλουργίας, ακόμα και την επισμάλτωση, την οποία οι Μινωίτες δεν είχαν τελειοποιήσει. Οι γυάλινες χάντρες διαμορφώνονταν, σκαλίζονταν και κατασκευάζονταν με εκμαγεία.



► Χρυσό κύπελλο από το Βαφειό

Γλώσσα

- ▶ Αποκορύφωμα όλων των ερευνών που αφορούν το μυκηναϊκό πολιτισμό ήταν η αποκρυπτογράφηση της γραμμικής Β' γραφής από τον Μ. Ventris και τον J. Chadwick (1952). Η γραμμική Β' χρησιμοποιήθηκε από ειδικευμένους γραφείς στα μυκηναϊκά ανάκτορα. Η ανάγνωση των πινακίδων που βρέθηκαν στην Πύλο, στην Κνωσό, στις Μυκήνες και στη Θήβα έδειξε ότι η γραμμική Β' είναι συλλαβική γραφή. Το σπουδαιότερο όμως είναι ότι επικύρωσε την ελληνικότητα του μυκηναϊκού πολιτισμού. Αποδείχθηκε ότι τα σύμβολα της αποδίδουν εξεις της ελληνικής γλώσσας. Αποδίδουν στην πραγματικότητα μια πρώιμη μορφή της ελληνικής γλώσσας, αρχαιότερη και από εκείνη των ομηρικών επών. Οι πληροφορίες, ωστόσο, που μας δίνουν οι πινακίδες έχουν λογιστικό περιεχόμενο, είναι δηλαδή κατάλογοι αντικειμένων και περιουσιακών στοιχείων ηγεμόνων ή εμπόρων της εποχής εκείνης. Έχουν διαβαστεί, επίσης, ονόματα θεών και ανθρώπων που μας είναι γνωστά από τα έπη. Πρέπει να επισημανθεί ότι μέχρι σήμερα οι πινακίδες δε μας έχουν δώσει ένα συνεχές κείμενο.



Πήλινη πινακίδα με κείμενο της γραμμικής Β' γραφής.

Κληρονομιά

Η καλλιτεχνική επιρροή των Μυκηναίων είναι ίσως πιο εμφανής στην κεραμική, η οποία εξήχθη και αντιγράφηκε όχι μόνο σε όλο το Αιγαίο, αλλά και σε μέρη μακρινά όπως η Μικρά Ασία, η Συρία, η Αίγυπτος και η Ισπανία. Υπάρχουν, επίσης, ενδείξεις ότι οι Μυκηναίοι αγγειοπλάστες μετεγκαταστάθηκαν και δημιούργησαν εργαστήρια στο εξωτερικό, ιδίως στη Μικρά Ασία και τη νότια Ιταλία. Μάλιστα, ίσως τα σχέδια μυκηναϊκής προέλευσης που εισήχθησαν σε αυτές τις περιοχές, να διατηρήθηκαν μέχρι να επανεισαχθούν στην ηπειρωτική Ελλάδα, στο τέλος των λεγόμενων «σκοτεινών χρόνων». Η γεωμετρική κεραμική του 8ου αι. π.Χ. σίγουρα οφείλει πολλά στην έντονα σχηματοποιημένη κεραμική διακόσμηση που τόσο αγαπούσαν οι Μυκηναίοι. Αυτή, λοιπόν, ίσως είναι η μεγαλύτερη συνεισφορά των Μυκηναίων στην δυτική τέχνη: κράτησαν τη σκυτάλη του καλλιτεχνικού εγχειρήματος, μεταβιβάζοντάς την από τους Μινωίτες στην Αρχαϊκή Ελλάδα, και έτσι διαιώνισαν τις παραδόσεις που διακρίνουν την ευρωπαϊκή τέχνη από την ανατολική.

Η ιστορική επιστήμη εντάσσει το μυκηναϊκό πολιτισμό εν μέρει στην ελληνική προϊστορία ή, για την ακρίβεια, θεωρεί ότι αποτελεί την ελληνική πρωτο-ιστορία.